



## HOUSE OF DREAMS

### 國家公園上的 個性之居

這是一名成衣兼地產商人位於南非開普敦的大屋，這是他渴望的新生活的一種呈現，因為他覺得之前的居室設計過於保守，來到南非的海岸邊上，他開放了胸懷，與及他對家居設計空間的框框。

by Emily  
Photos: Adam Letch

大屋位於南非開普敦 Lions Head 獅頭山的山脊，可以北望 Robben Island，南眺 Twelve Apostles。屋主希望創建一個壯觀的家，包括可以望到廣闊的360度山景和海景。雖然這樣的觀景角度真的很壯觀，但必須考慮住戶的隱私度，然後在設計上找到一種平衡。同時，考慮到屋主希望擁有開放式的生活空間，因為他們想要更理想的日常生活，所以設計團隊決定以一種更「靈性」的方式去創作，打造一個既充滿現代感，又整潔和富有雕塑線條美的建築物。

由於施工的地點比較陡峭，而其南面的邊界與一個國家公園連接著，故在設計上是比較敏感，須照顧到以何種方式去共享美景。另外，必須要注意位於較低水平採挖工程，由訂製角度去設計，務求達到自然景觀的效果。其次，就是有效地引入自然採光和通風作用，讓光線及流動的空氣穿透房間，所以玻璃需要重新設置，從而掩蓋某些位置。到了屋子的中層位置，通過其偌大的空間和面向光線來源的塗鴉牆壁，形成一種美化的效果。以

雕塑木材包裹的樓梯圍繞著中心位置的玻璃電梯，連接到房子的上層。

由於該建築位處山脊之上，所以僅限建成兩層的大屋。而主要活動區、泳池、露台和花園都設於低層，睡房臥室則設於上層，以求增加一些隱私度。在房子內部加添一些「分層式」的高高低低，可以令房子看起來更有空間感。從主樓梯旁的訂造而成的青銅咖啡吧位，連接了被形容為「家居心臟」的廚房。廚房又連繫著飯廳和以混凝土建造天花板的 Summer lounge，而 Winter lounge 就設於廚房的另一邊，然而這邊的天花板較低，務求創造一種框架式的視線角度，這亦與設於中心位置的壁爐互相呼應，創造了一個私密空間，可以讓屋主跟朋友享受非正式的聚會。

#### 內外成一體

有人或者會認為房子跟外間的界線是模糊的，但其實在設計師的精心設計下，房子內部和外部的空間，帶有一種奇妙的連繫性。設計師就表示，這是一所能好好感受到四季的房子，且 ▶

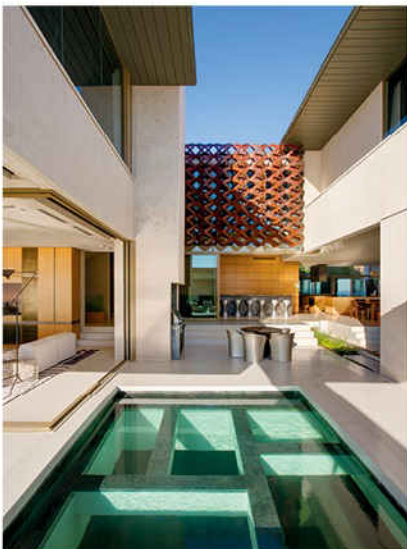


2

1. 大屋位於南非開普敦 Lions Head 獅頭山的山脊。壯觀的 360 度山景和海景屬鬼斧神工！
2. Winter lounge 的天花板較低，務求創造一種框架式的視線角度間。
3. 設計師運用了 Cor-Ten 金屬板屏幕裝置，起了裝飾及間隔空間的作用。
4. 設計師表示，這是一所能好好感受到四季的房子。

► 可以扮演用以觀賞氣候和周圍景觀的空間。至於畫廊式的空間，則強調了房子周邊的美好磁場，當然，還可以展現大海和山頭作背景。其中一個起居活動區，設計師用庭院去「切入」，帶出細緻又自然的分隔，其中的流水裝飾細膩怡人，而 Cor-Ten 金屬板屏幕裝置亦起了一種裝飾

及間隔空間的作用，確保了寧靜和安全的空間感。流水裝飾的表面折射光線進入低層的空間，針織一樣的 Cor-Ten 金屬板屏幕則於內部反射光線，同時也為睡房提供私密的遮蔽。從外圍觀看房子，整體是兩層白色的混凝土，予人非常厚重的感覺，可是亦因為這樣，配合了光玻璃幕牆之►



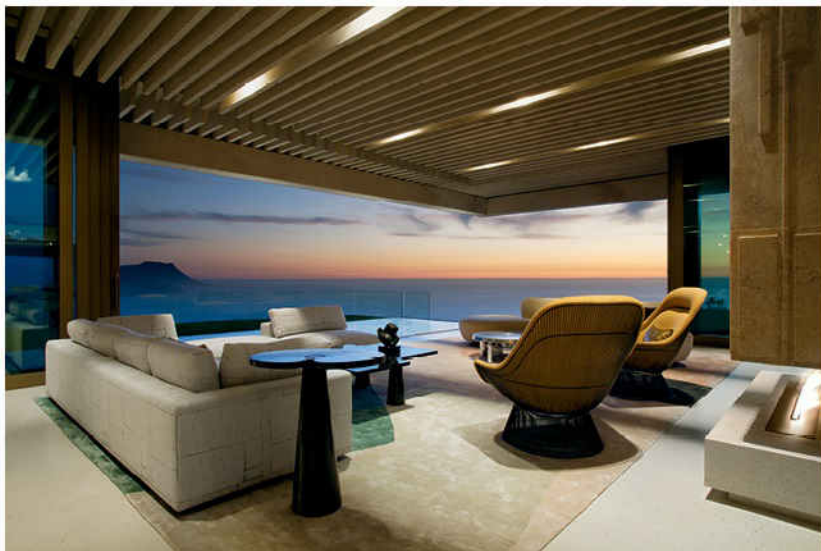
3



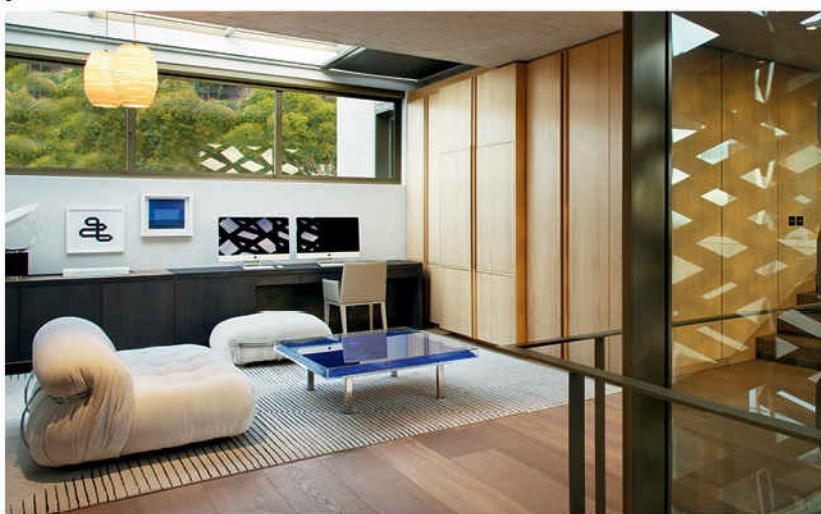
4



5



6



7



8

5. 由於屋主很喜歡招待朋友到家裡閒坐聚會，於是無論是客廳或偏廳，都設有很多舒適的梳化。
6. 房子裡的 Summer lounge，以混凝土建造天花板，更顯清涼。
7. 上層的開放式空間，將牆身加入一半的玻璃窗，令空間變得更開闊。
8. 以雕塑木材包裹的樓梯圍繞著中心位置的玻璃電梯，連接到房子的上層。

▶ 後，看起來就會產生一種「浮動」的視覺效果。在有限的牆和柱之間，房子更顯得座落於所有景觀之上。預製而成的肋形混凝土，為房子的起居空間創建了一致的連貫性，所有的間隔和空間都被協調起來，而特別訂造的白色混凝土結構，亦將空間之間的斷裂感都消除掉。另外，薄鋅建成的屋頂亦微妙地跟底下的塊狀橫樑以及房子作平衡。

### 靈感之家

為了加入更多平整的地面空間，設計師團隊千方百計地拿出最大的創意及專業技術。須知道這是一間關於 Cliff-▶

1. 至於畫廊式的空間，則引入天然光線令房子在不同的時段擁有不同面貌。
2. 房子上層的睡房設有落地玻璃窗，壯麗的自然景觀是最動人的牆紙！
3. 設計師於運用木材、混凝土、玻璃的比例上大膽又出色，且突出了整幢房子的個性與雕塑一般的流麗線條。
4. 主要活動區設於低層，「分層式」的高低低令房子看起來更有空間感。

► on及Fresnaye之間山脊的房子，而大自然的環境亦不容大肆破壞，將房子融入自然環境反而更佳，於是設計師慷慨地將自然美景都納入房子的景觀範圍，通過引入美化的方向擺位，令住戶及訪客都可以感覺置身自然環境之中，享受其中的美好。

設計師在處理房子的設計時，基於自然環境及屋主的期望之外，還加入了一種「佔用雕塑」的思維方式去進行設計，即是他們會創建一個男性化、大膽和富有雕塑線條感的环境。建立內部及調節空間感，就用上開放式的設計，更使用了高度的專業技術來解決安居的問題，但謹守保留房子特質及其原始面貌，絕不會去除它的性格。

最終，設計師認定最重要的目標就是將房子室內和室外融為一體。為顧及這項目標，他們創造庭院和戶內的空間，營造出豐富的、多孔的設計，且努力地將這些空間連接起來。讓房子可以被安置在吸納到豐富的、從北面而來的天然光，以及令住客可以在露台好好享受世界著名的開普敦日落。如此精心設計的一間屋子，輕易就擒獲了眾人的歡心。■

#### Information

項目名稱：OVD 919  
地點：南非開普敦班特里灣  
建築與室內設計：SAOTA  
室內設計：Debra Parkington  
項目團隊：Philip Olmesdahl, Tamaryn Fourie & Joe Schützer-Weissmann  
完成日期：2014  
網址：www.saota.com

